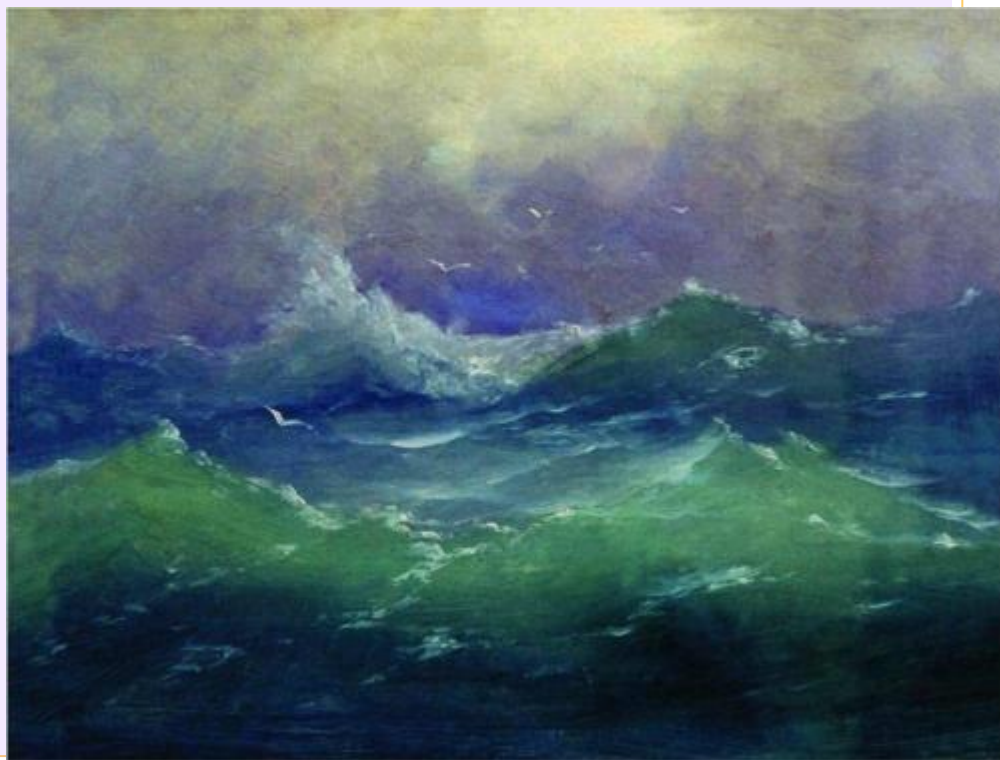


PARA SABOREAR DURANTE LA SEMANA...

“Tener fe es confiarte al agua. Cuando nadas, no te agarras del agua, porque si lo haces te hundirás y te ahogarás. En cambio lo que haces es relajarte y flotar”

Raimon Panikkar



PARA LEER...

BERMEJO, J.C., AYERRA, M.P, Orar en el duelo. Sal Terrae, Madrid 2017

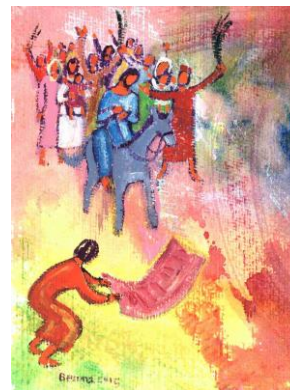
Para recibir este material en tu casa escribe a  
**Servicio de Atención Espiritual**  
-Centro San Camilo- Tres Cantos, Madrid  
[xabier@sancamilo.org](mailto:xabier@sancamilo.org)



# De domingo a domingo

Año IX. HOJA nº 260 - Del 9 al 15 de abril de 2017

## Salud y Ecología - III



En definitiva, existen 4 formas de exposición del ser humano (inhalación, ingestión, contacto, e irradiación), aunque habitualmente estamos expuestos a varias a la vez. Así, cada persona puede estar expuesta, por ejemplo, a contaminación atmosférica, ruido y estrés; o a factores que se suceden en diferentes periodos de la vida (por ejemplo, productos absorbidos en la leche materna, radiación ultravioleta debido a la exposición solar durante la infancia, humo del tabaco, exposición profesional a productos químicos, exposición a campos electromagnéticos, etc.). Al mismo tiempo, estos efectos de los factores ambientales sobre la salud dependen,

también, de diferentes factores como: la predisposición genética, la forma de vida, la cultura, los factores socioeconómicos, la localización geográfica, el clima o la exposición a tensiones medioambientales.

Y hay que tener en cuenta, además, que estos elementos contaminantes tienen mucha movilidad: pueden pasar de un medio a otro (por ejemplo, las dioxinas liberadas son transportadas por la atmósfera, se depositan en el suelo, en la vegetación y en el agua) y continuar su transferencia entre ellos (del aire al suelo, del agua a los sedimentos) y al ecosistema.

**Múltiples efectos:** En el informe “*Ambientes saludables y prevención de enfermedades: hacia una estimación de la carga de morbilidad atribuible al medio ambiente*” realizado por la OMS, se presentan patologías en las que tienen una influencia muy importante los factores ambientales:

- ☐ **Cáncer:** por ejemplo, el cáncer de pulmón, la leucemia o los melanomas en la piel, debidos a una exposición a rayos UVA excesiva, o a contaminación química o atmosférica.
- ☐ **Enfermedades neuropsiquiátricas:** este gran grupo de enfermedades incluye el Alzheimer y otras demencias, desórdenes afectivos bipolares, enfermedad de Parkinson, esquizofrenia, epilepsia, esclerosis múltiple, insomnio, depresión,... Muchas de estas tienen relación con factores ambientales, por ejemplo, la depresión debido al estrés laboral, el insomnio a la exposición al ruido y, más recientemente, la enfermedad de Parkinson se ha ligado a la exposición a productos químicos.

- ☒ **Cataratas:** se han asociado a la exposición a la luz del sol y del humo ambiental del tabaco, así como al humo de los combustibles sólidos (las cocinas con leña).
- ☒ **Sordera:** la pérdida de oído que conduce a la sordera puede ser causada por la exposición laboral a altos niveles de ruido.
- ☒ **Enfermedad cardiovascular:** se relaciona con riesgos ambientales como la contaminación atmosférica, riesgos en el lugar de trabajo, exposición a productos químicos como el plomo y exposición al humo.
- ☒ **Neumopatía obstructiva crónica:** La EPOC es una enfermedad progresiva caracterizada por una pérdida gradual de la función pulmonar. Su factor de riesgo más importante es el tabaquismo, pero también se incluyen la exposición al polvo, a los productos químicos en el lugar de trabajo, y la contaminación atmosférica.
- ☒ **Asma:** Se puede generar por exposiciones ambientales, tanto de interior como al aire libre, tales como la humedad, los ácaros del polvo, los hongos alergénicos o el humo, tanto de combustibles sólidos como del tabaco.
- ☒ **Enfermedades musculoesqueléticas:** La lumbalgia, la artritis reumatoide o la artrosis se han ligado a riesgos laborales como vibraciones, movimientos repetidos, movimientos de flexión o levantar pesos pesados. La incidencia de estas es mayor en grupos tales como agricultores, limpieza, conductores y trabajadores inexpertos.

*Haciendo la caridad uno no se equivoca nunca*

*Camilo de Lejis*

**¡A jugar! ¡A aprender!**

Busca 10 palabras de más de cuatro letras que aparecen en el evangelio de hoy: Con las letras que sobran obtendrás una frase. Si la descubres, envía la frase a este correo: [dad@ancamilo.org](mailto:dad@ancamilo.org).



A	R	E	C	E	D	R	A	T	A	C
A	B	J	A	D	O	A	O	E	L	D
E	N	S	U	I	E	C	D	R	T	O
D	E	O	L	D	A	A	C	U	U	A
A	R	E	I	S	A	S	M	O	I	U
P	A	,	I	C	J	S	R	E	S	C
Z	R	O	U	S	I	T	N	O	S	S
I	N	I	I	N	S	D	V	I	T	A
L	A	A	M	E	V	I	N	V	I	P
A	R	L	A	E	A	P	A	E	S	C
C	U	M	O	P	R	E	U	C	B	A

*Frase anterior:* Jesús nos presenta su lado más humano al llorar ante la tumba de su amigo Lázaro.

## EVANGELIO (Mt 21,1-27)

### Lectura del santo Evangelio según San Mateo

Quando se acercaban a Jerusalén y llegaron a Betfagé, junto al monte de los Olivos, Jesús mandó dos discípulos, diciéndoles:

- Id a la aldea de enfrente, encontraréis en seguida una borrica atada con su pollino, desatadlos y traédmelos. Si alguien os dice algo contestadle que el Señor los necesita y los devolverá pronto.

Esto ocurrió para que se cumpliese lo que dijo el profeta:

«Decid a la hija de Sión:

Mira a tu rey, que viene a ti,

humilde, montado en un asno,

en un pollino, hijo de acémila.»

Fueron los discípulos e hicieron lo que les había mandado Jesús: trajeron la borrica y el pollino, echaron encima sus mantos y Jesús se montó. La multitud extendió sus mantos por el camino; algunos cortaban ramas de árboles y alfombraban la calzada.

Y la gente que iba delante y detrás gritaba:

- ¡Viva el Hijo de David! ¡Bendito el que viene en nombre del Señor! ¡Viva el Altísimo!

Al entrar en Jerusalén, toda la ciudad preguntaba alborotada:

- ¿Quién es éste?

La gente que venía con él decía:

- Es Jesús, el profeta de Nazaret de Galilea.

Me gustaría sugerir que este año, sin olvidar ninguno de los dramas contemporáneos, no mayores que el sufrimiento que ha sufrido Jesús, nos esforzásemos por percibir ante todo el mensaje de esperanza que nos aporta la vida, la muerte y la resurrección de Jesús. Por supuesto que él ha sufrido terriblemente, y que su sufrimiento era absurdo como todo sufrimiento infligido por un humano a otro; pero es resucitando como nos ha mostrado que la Vida siempre puede vencer la muerte. Sólo manteniéndonos seguros sobre este misterio de la Vida, podremos no dejarnos destruir ni desanimar por todo lo absurdo de los sufrimientos que nosotros, los humanos, nos continuamos infligiendo unos a los otros. Que el tema de esta semana sea el de la victoria de la Vida sobre la muerte y sobre todas las formas de sufrimiento, ya sean resultado de nuestra condición humana o las engendradas por la maldad o la estupidez humana. ¡Feliz Pascua!